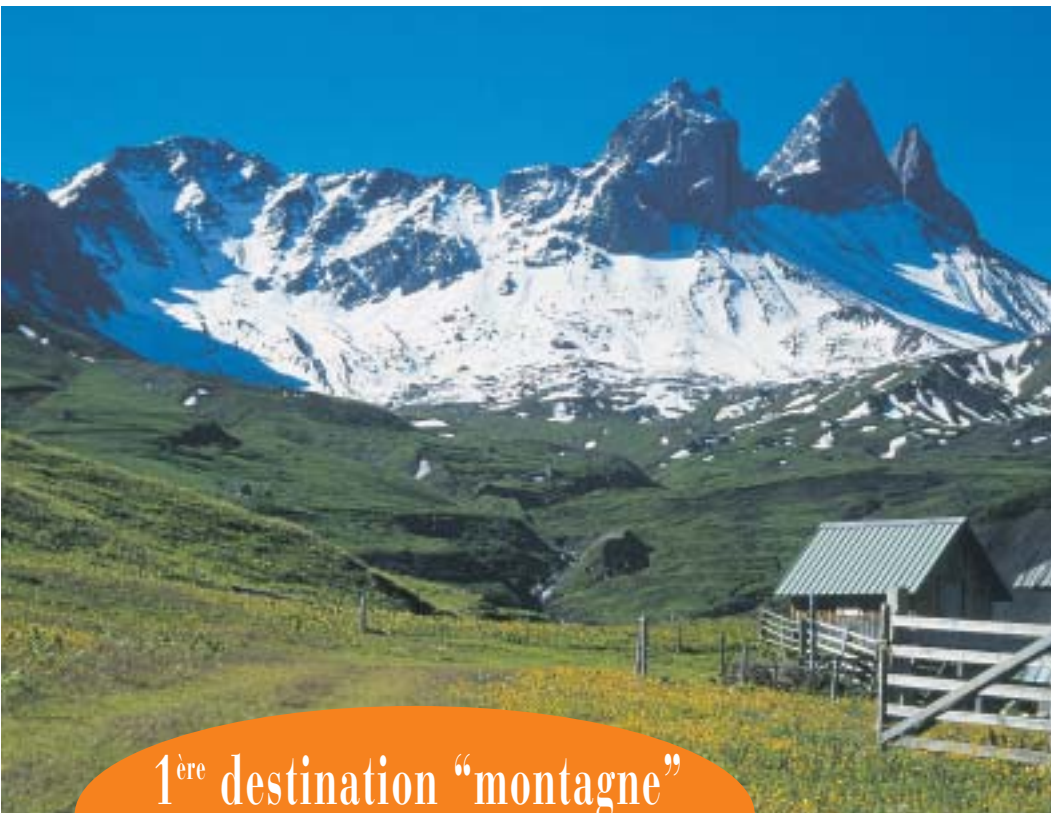


Observatoire **T** Savoie Haute Savoie du **T**ourisme

Été 2001

Bilan de saison - Juin 2002 - N° 1



1^{ère} destination "montagne"
des français pendant l'été

Une fréquentation estivale
équivalente depuis 4 saisons :

24 millions
de nuitées

Une relative stabilité
de la fréquentation des

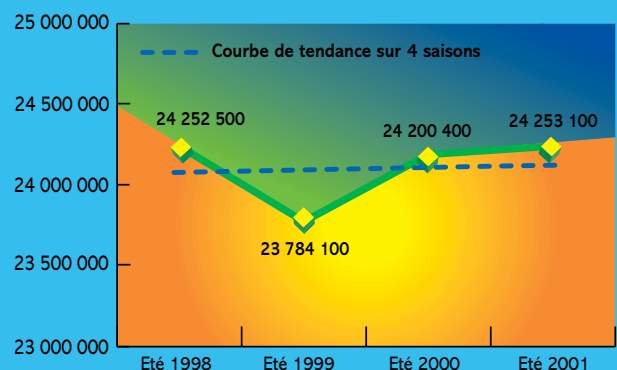
hébergements
marchands

Une fréquentation

des sites touristiques
en stagnation



Evolution des nuitées :



Pourquoi un bilan commun ?

Savoie et Haute-Savoie sont dotées d'une identité et d'une économie touristique proches. Les Observatoires unissent donc leurs moyens pour étudier conjointement leur fréquentation touristique.

La première partie de ce numéro est consacrée aux **résultats agrégés issus d'indicateurs communs** aux deux départements (fréquentation globale, hébergements marchands, Suivi de la Demande Touristique), pour la période de juin à septembre 2001.

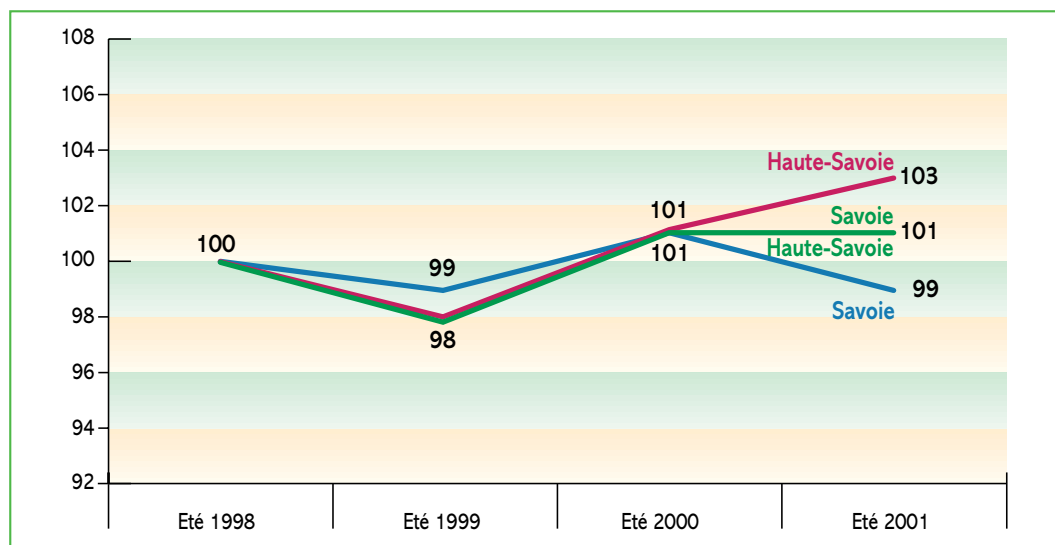
La seconde partie présente, pour chaque département, la fréquentation détaillée par secteur géographique et par secteur d'activités (pages 8-9 pour la Savoie, pages 10-11 pour la Haute-Savoie).

Été 2001

Fréquentation globale

Evolution comparée des nuitées de 1998 à 2001

(En indice Base 100 = Été 1998)



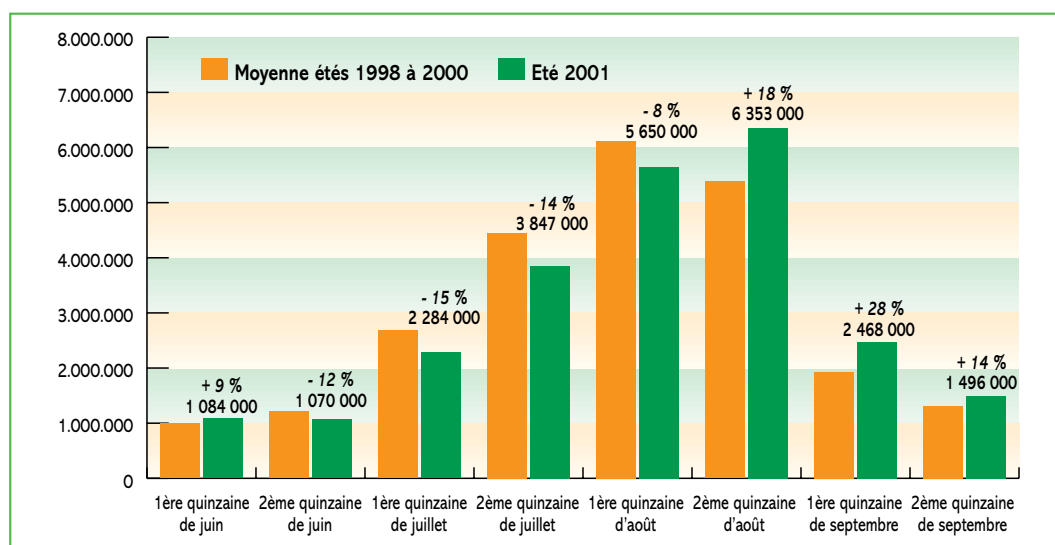
Source : BET François Marchand

Une fréquentation estivale en stabilité

Avec **24,2 millions de nuitées** enregistrées durant l'été 2001, la fréquentation des deux départements est sensiblement équivalente à celle des étés précédents.

La fréquentation de la Savoie stagne avec 10,2 millions de nuitées, alors que celle de la Haute Savoie progresse pour atteindre 14 millions de nuitées.

Nuitées par quinzaine



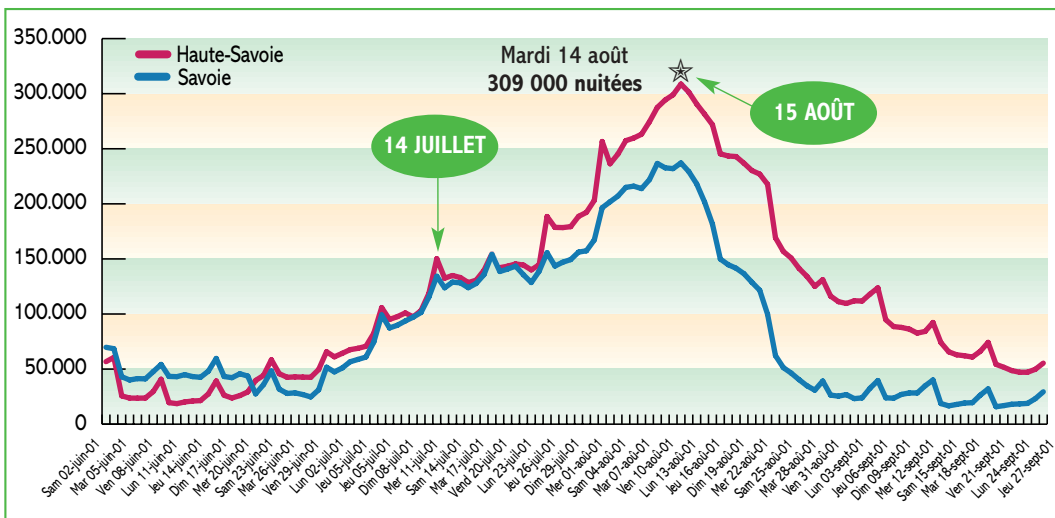
Source : BET François Marchand

La saison d'été concentrée sur août

L'analyse par période fait apparaître le poids considérable du mois d'août qui concentre 48 % des nuitées et confirme le décalage dans le temps de la période d'activité touristique : le mois de juillet (30 % des nuitées) et la première quinzaine d'août sont en recul de 4% par rapport à l'été 2000 (461.000 nuitées en moins) alors que la deuxième quinzaine d'août progresse nettement avec + 7% (427.000 nuitées en plus).

A noter également la stagnation du mois de juin avec 11 % de la fréquentation et la progression du mois de septembre qui totalise 12 % des nuitées estivales.

Fréquentation quotidienne en Savoie et en Haute-Savoie (Nuitées)



Source : BET François Marchand

«Pic» de fréquentation estivale le 15 août

L'analyse de la courbe de fréquentation des départements de Savoie et de Haute-Savoie fait apparaître d'une part la concentration de la fréquentation touristique au mois d'août avec une chute après le 25 août, et d'autre part les «pics» dus aux courts séjours durant les week-ends de juin, juillet et septembre. Le mois d'août est davantage concerné par les séjours «semaine».

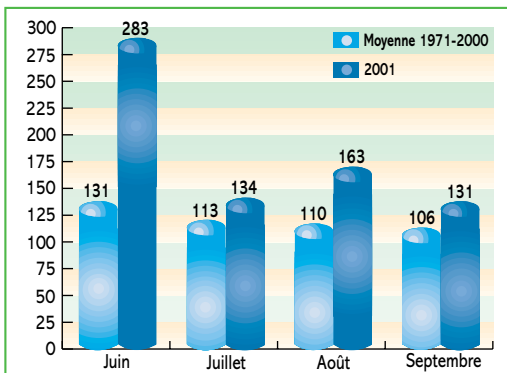
Méthodologie

La **méthode des flux** s'appuie sur le recensement au jour le jour des mouvements de voyageurs et de véhicules entrant et sortant d'un espace touristique, et permet d'estimer un volume global de nuitées. Les données recueillies concernent le trafic routier, ferroviaire et aérien, et l'estimation tient compte du taux de départ en vacances de la population résidente. Les espaces observés sont les territoires départementaux dans leur globalité. Seuls deux sous-secteurs sont étudiés en Haute-Savoie : le Pays du Mont-Blanc et le Pays du Léman.

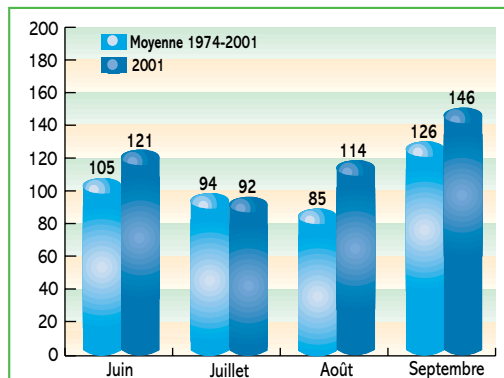
Été 2001

Météo

Précipitations mesurées à Chamonix en mm à 1 042m



Précipitations mesurées à Chambéry en mm à 235m

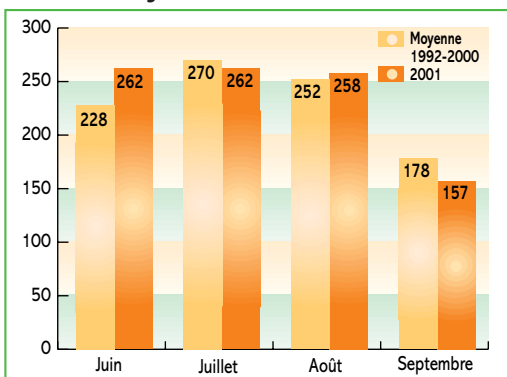


Un été particulièrement arrosé !

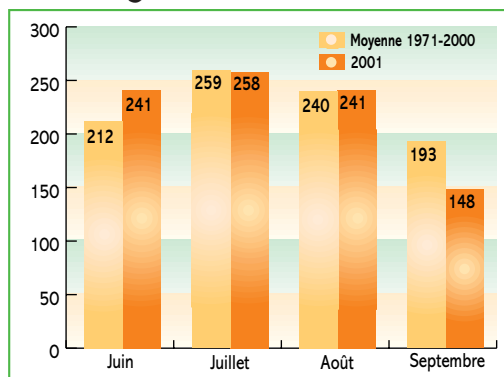
En plaine, les précipitations de l'été sont supérieures de 17 % par rapport à la moyenne ; seul le mois de juillet est conforme à la normale.

En montagne, les précipitations sont nettement supérieures à la moyenne trentenaire : elles dépassent de 50 % les valeurs normales pour les quatre mois d'été. Aucun mois n'est épargné, mais juin est particulièrement touché puisqu'il a plu deux fois plus que la normale.

Ensoleillement mesuré à Annecy en heures à 458 m



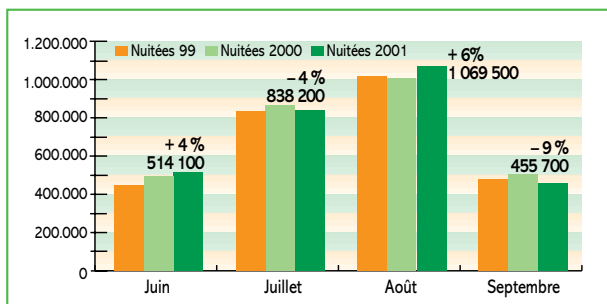
Ensoleillement mesuré à Bourg-st-Maurice en heures à 865 m



Ces précipitations sont essentiellement le fait d'orages intenses mais brefs, puisque l'ensoleillement durant les quatre mois d'été a été tout à fait conforme à la normale, aussi bien en montagne qu'en plaine. Le déficit d'ensoleillement constaté en septembre est compensé par la hausse de juin.

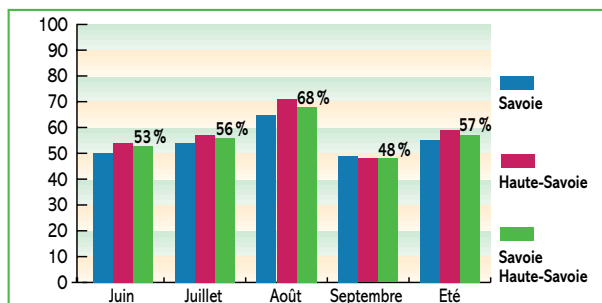
Source : Météo France - Centres départementaux

Evolution des nuitées mensuelles



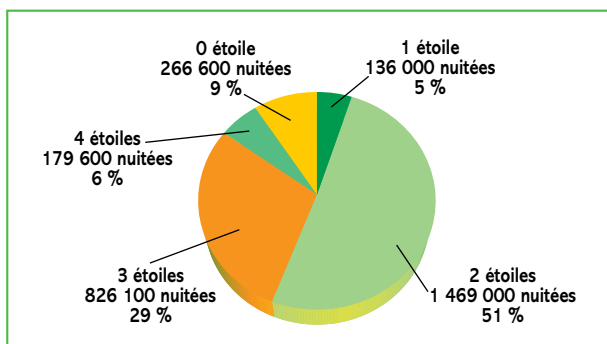
Source : INSEE - Direction du Tourisme

Taux d'occupation mensuel



Source : INSEE - Direction du Tourisme

Répartition des nuitées par catégorie



Source : INSEE - Direction du Tourisme

Avec 2.877.500 nuitées, les hôtels homologués de Savoie et de Haute-Savoie enregistrent une stabilité de fréquentation par rapport à l'été 2000, le gain de nuitées françaises (+79.000) équilibrant la perte de nuitées étrangères (-73.500).

La répartition des nuitées est de 36 % en Savoie et 64 % en Haute-Savoie.

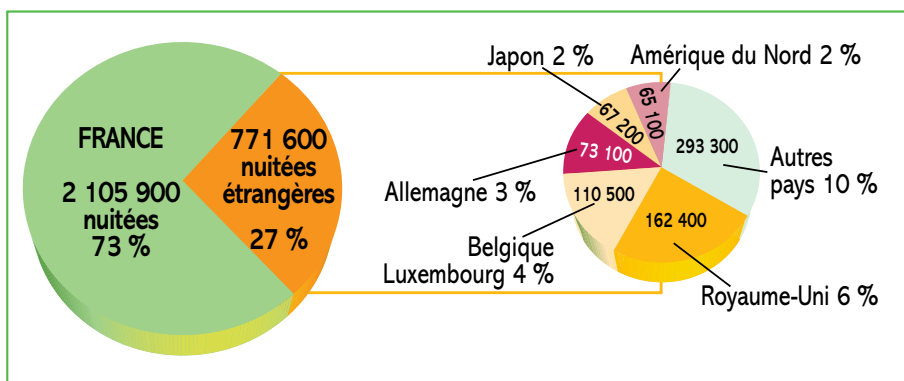
Le **taux d'occupation** moyen progresse légèrement : il atteint 55 % en moyenne en Savoie (+ 3 points par rapport à l'été 2000) et 59 % en Haute-Savoie (stabilité par rapport à l'été précédent).

Le **mois d'août** concentre 37 % des nuitées, avec un taux d'occupation de 68 %.

Les **catégories d'hôtels** 0 à 2 étoiles réalisent 65 % des nuitées. Le poids des 3 et 4 étoiles est plus important en Haute-Savoie (38 % des nuitées) qu'en Savoie (30 %).

La **durée de séjour** moyenne est de 2,6 jours.

Répartition des nuitées françaises et étrangères



Source : INSEE - Direction du Tourisme

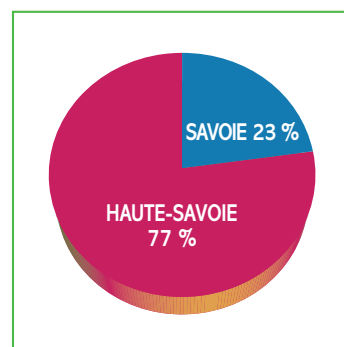
Avec 771.600 nuitées, la fréquentation étrangère représente 27 % de la fréquentation globale. A noter que la Haute-Savoie accueille plus des trois quarts des nuitées étrangères enregistrées dans les deux départements.

Cette présence étrangère est plus marquée dans les hôtels 3 et 4 étoiles (39 % des nuitées) que dans les 0 à 2 étoiles (20 % des nuitées).

Le mois de juillet enregistre la plus forte fréquentation étrangère avec 31 % des nuitées.

Les **nuitées étrangères** sont en baisse de -9 % par rapport à l'été 2000 ; le recul concerne les clientèles lointaines (Japon et Amérique du Nord), mais également certaines clientèles européennes (Allemagne, Suisse, Italie, Pays-Bas).

Répartition des nuitées étrangères

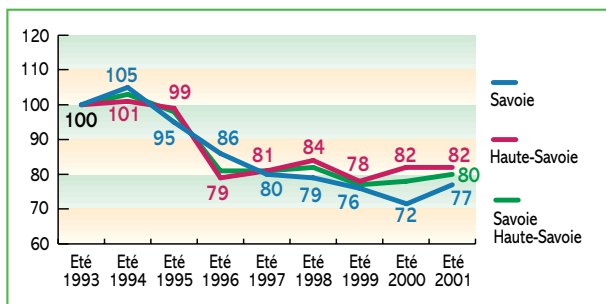


A noter toutefois une **progression des nuitées de la clientèle britannique**, première clientèle étrangère (+ 5 %) et de la clientèle belge (+ 8 %).

Méthodologie

L'enquête de fréquentation hôtelière est réalisée par l'INSEE à la demande de la Direction du Tourisme. Elle est administrée tous les mois auprès d'un échantillon représentatif d'hôtels 0 à 4 étoiles. L'Observatoire Régional du Tourisme et les Comités Départementaux de Tourisme de Rhône-Alpes participent à l'extension de l'échantillon pour obtenir des résultats plus détaillés (environ 500 établissements en Savoie et Haute Savoie). Les résultats permettent d'extrapoler des volumes d'arrivées et de nuitées mensuelles.

Évolution comparée des nuitées de 1993 à 2001 (indice Base 100 été 1993)

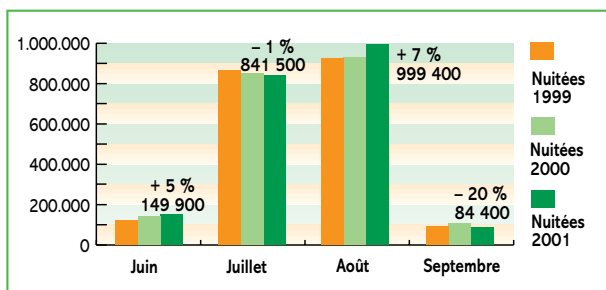


Après plusieurs saisons de baisse, on assiste à une légère reprise de la fréquentation des campings, reprise amorcée en 1999 en Haute-Savoie et en 2001 en Savoie.

2.075.200 nuitées sont enregistrées durant cet été 2001, soit une progression de +2 % par rapport à l'été 2000. Si la Haute-Savoie (64 % des nuitées) maintient sa fréquentation de l'été 2000, la Savoie (36 % des nuitées) retrouve son niveau de 1999.

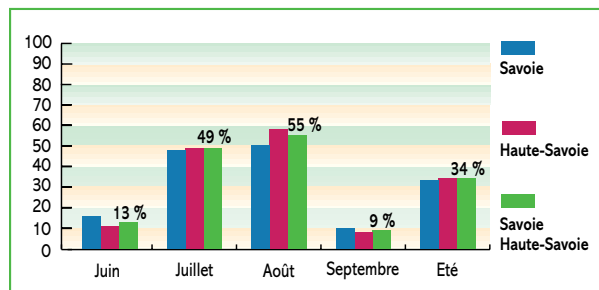
Source : INSEE - Direction du Tourisme

Évolution des nuitées mensuelles



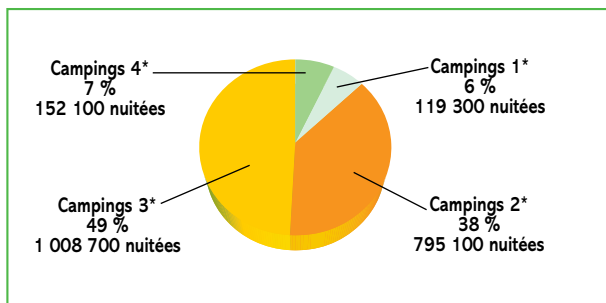
Source : INSEE - Direction du Tourisme

Taux d'occupation mensuel



Source : INSEE - Direction du Tourisme

Répartition des nuitées par catégorie



Source : INSEE - Direction du Tourisme

La **hausse de fréquentation** concerne essentiellement le mois d'août avec un gain de +68.000 nuitées par rapport à 2000.

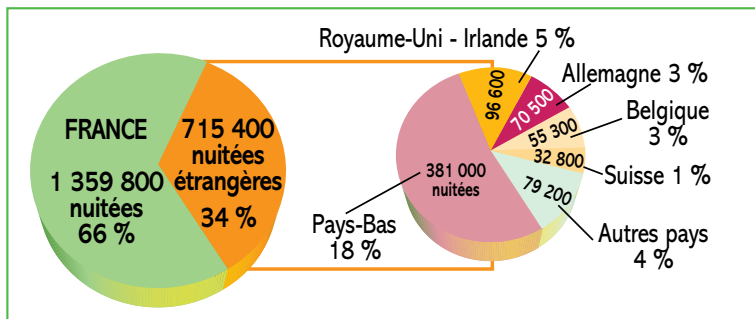
Les **mois de juillet et août** concentrent 89 % des nuitées en campings.

Si les **taux d'occupation** sont globalement corrects en juillet et août, ils sont inférieurs à 50 % pour les 1 et 2 étoiles, tandis que les 3 et 4 étoiles affichent des taux proches de 65 %.

Ces campings haut de gamme totalisent 56 % des nuitées et sont en progression (+8 %), alors que les 1 et 2 étoiles sont en baisse de -4 %.

La **durée moyenne de séjour** est de 5,8 jours.

Répartitions des nuitées françaises et étrangères



Source : INSEE - Direction du Tourisme

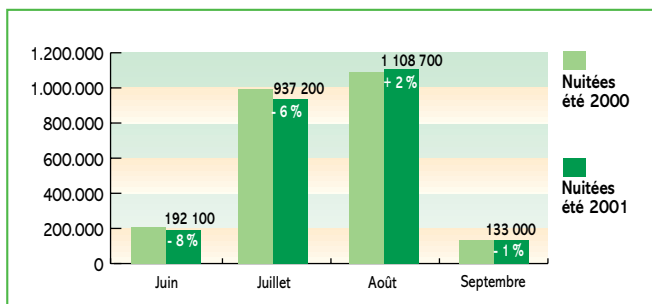
La **clientèle étrangère**, plus importante en Haute-Savoie (38 % des nuitées) qu'en Savoie (29 %) représente globalement 34 % des nuitées, et progresse de +5 % par rapport à la saison 2000.

Près de 70% des nuitées étrangères sont réalisées par deux clientèles : celle des Pays-Bas très majoritaire, suivie par la clientèle britannique en augmentation.

Méthodologie

L'enquête de fréquentation de l'hôtellerie de plein-air est réalisée par l'INSEE à la demande de la Direction du Tourisme. L'enquête est réalisée de mai à septembre auprès de la totalité des campings 1 à 4 étoiles soit près de 260 campings en Savoie et Haute-Savoie (les campings «résidentiels», les campings à la ferme et les aires naturelles sont exclus du champ de l'enquête). Les résultats obtenus présentent des volumes d'arrivées et de nuitées par quinzaine. Les résultats indiqués ci-dessus ne portent que sur la période de juin à septembre.

Evolution des nuitées mensuelles

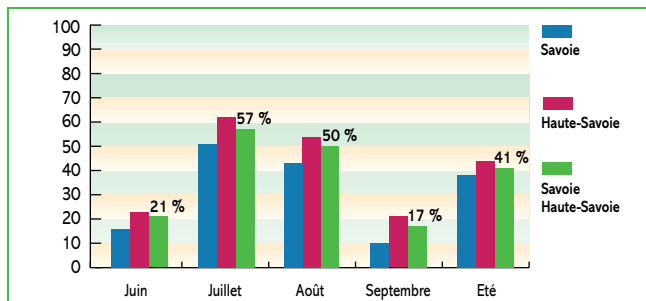


Source : INSEE - ORT

Avec **2.371.000 nuitées** pour l'été 2001, les hébergements collectifs des deux départements enregistrent une **baisse des nuitées de - 2 %** par rapport à l'été dernier.

Juillet et août concentrent 87 % des nuitées, dont la répartition est quasi identique entre Savoie (49 %) et Haute-Savoie (51 %).

Taux d'occupation mensuel



Source : INSEE - ORT

Le taux d'occupation des hébergements collectifs savoyards et haut-savoyards s'élève à 41% pour cet été 2001, soit une baisse de -8 points par rapport à l'été précédent, baisse centrée sur les mois de forte fréquentation : - 11 points en juillet et - 9 points en août.

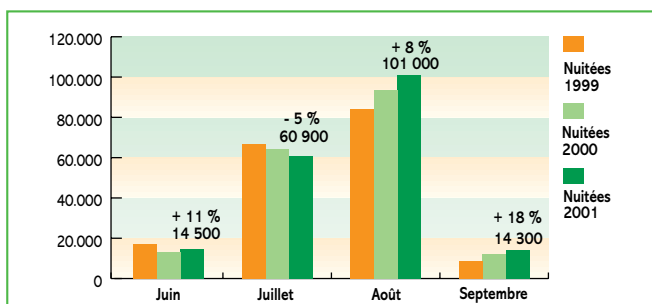
A noter que le taux d'occupation est plus élevé en juillet (57%) qu'en août (50%). En effet, l'offre en hébergements collectifs est supérieure en août (certains établissements n'ouvrent que durant ce mois), avec pour ces centres une fréquentation parallèlement peu importante.

Méthodologie

L'INSEE réalise en partenariat avec l'ORT et les CDT de Rhône-Alpes une **enquête de fréquentation des hébergements collectifs** (villages de vacances classés, maisons familiales agréées, centres de vacances, et auberges de jeunesse). L'enquête est effectuée sur un rythme mensuel durant la saison d'été (juin à septembre) auprès d'un échantillon représentatif d'établissements (environ 300 établissements en Savoie et Haute Savoie). Les résultats permettent d'extrapoler des volumes d'arrivées et de nuitées mensuels.

Gîtes ruraux en Centrales de réservation

Evolution des nuitées mensuelles



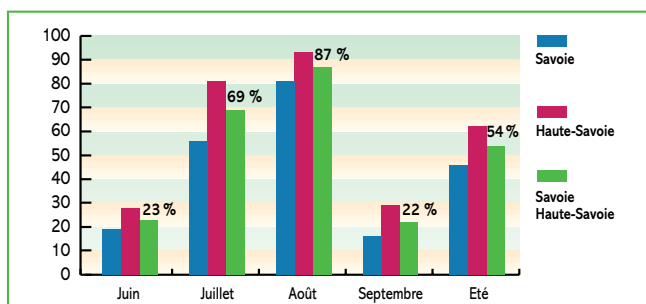
Source : INSEE - Relais des Gîtes Ruraux

Les gîtes ruraux en centrale de réservation ont réalisé **190.700 nuitées** durant l'été 2001, soit une **progression de + 4 %** par rapport à l'été précédent. L'augmentation de la fréquentation est essentiellement due au mois d'août alors que juillet perd encore des nuitées.

La **durée de séjour** dépasse la semaine classique : la moyenne est de 10,4 jours.

La clientèle étrangère représente 13 % des nuitées et progresse davantage (+ 8 %) que la clientèle française (+ 4 %).

Taux d'occupation mensuel



Source : INSEE - Relais des Gîtes Ruraux

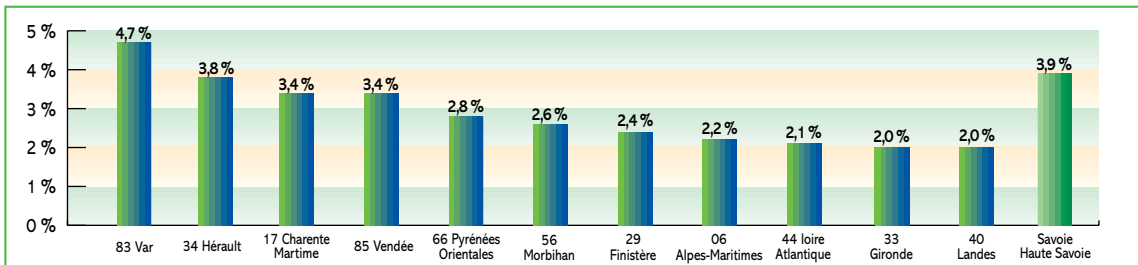
Avec un taux d'occupation de 54% pour la saison, les gîtes ruraux des centrales de réservation des deux départements enregistrent un résultat équivalent à celui de l'été précédent mais en progression (+2 points) par rapport à l'été 1999.

A noter le bon taux d'occupation du mois d'août (87%) qui ne cesse de progresser depuis l'été 1999, alors que la tendance est inverse en juillet.

Méthodologie

En partenariat avec l'ORT, l'INSEE réalise le traitement et l'exploitation des résultats de **fréquentation des gîtes ruraux en centrale de réservation**, communiqués par les Relais des Gîtes départementaux (environ 700 en Savoie et Haute-Savoie, soit 23 % du parc total des Gîtes Ruraux). Les résultats obtenus présentent des volumes d'arrivées et de nuitées par semaine de mai à septembre. Les résultats indiqués ci-dessus ne portent que sur la période de juin à septembre.

Part de marché des départements



Source : SDT - SOFRES

Durant l'été 2001, Savoie et Haute-Savoie détiennent une part de marché de 3,9 % des nuitées réalisées par la clientèle française.

Les départements du littoral méditerranéen et du littoral atlantique occupent les dix premières places.

Haute-Savoie et Savoie, respectivement 12^{ème} et 13^{ème} de ce classement, devançant toutefois les Pyrénées-Atlantiques et les Bouches du Rhône en nombre de nuitées enregistrées (pour la clientèle française uniquement).

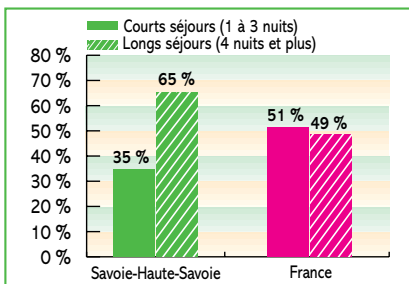
Nos deux départements sont les premières destinations «montagne» de la clientèle Française en été.

Quand les Français interrogés décrivent leur lieu de séjour en Savoie et en Haute-Savoie (*), 85 % citent la montagne.

Ensuite sont évoqués les lacs pour 30 % des séjours en Haute-Savoie, et pour 15 % en Savoie.

(*) plusieurs réponses possibles

Répartition des séjours selon leur durée

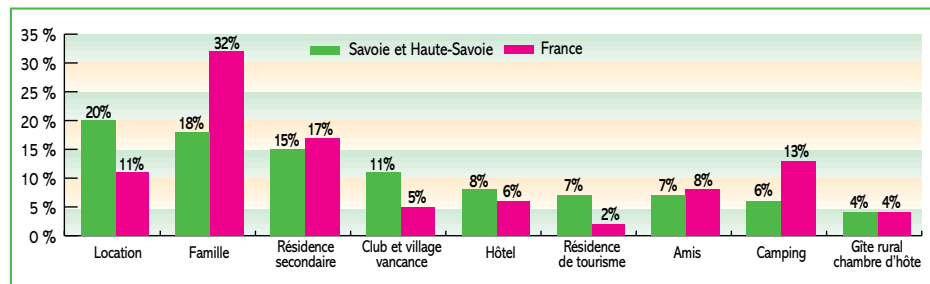


Source : SDT - SOFRES

La part des courts séjours progresse par rapport à l'été 2000. Elle gagne +4 points en Savoie et +3 points en Haute Savoie.

La **durée moyenne de séjour** est de 7,5 jours alors qu'elle est de 6 jours en moyenne en France.

Nuitées selon le mode d'hébergement

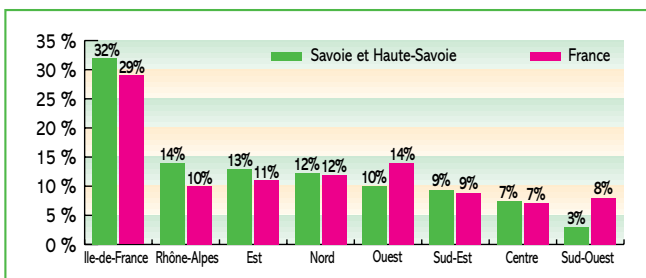


Source : SDT - SOFRES

L'**hébergement marchand** représente 59 % des nuitées enregistrées en Savoie et Haute-Savoie, soit 16 points de plus que la moyenne française.

On enregistre toutefois pour nos deux départements une progression de l'hébergement chez la famille ou les amis par rapport à l'été 2000.

Nuitées selon l'origine géographique

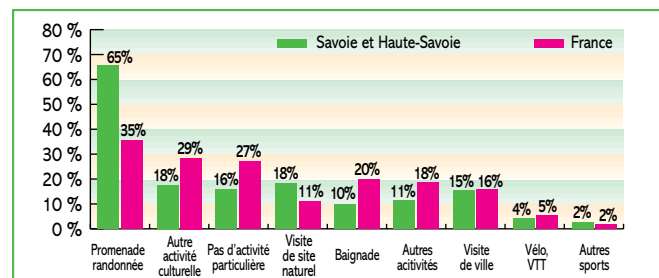


Source : SDT - SOFRES

L'**Ile de France** est de loin le premier bassin de clientèle française en Savoie et en Haute-Savoie.

Cette part progresse par rapport à l'été 2000 : + 4 points en Savoie, + 1 point en Haute Savoie.

Pratique d'activités



Source : SDT - SOFRES

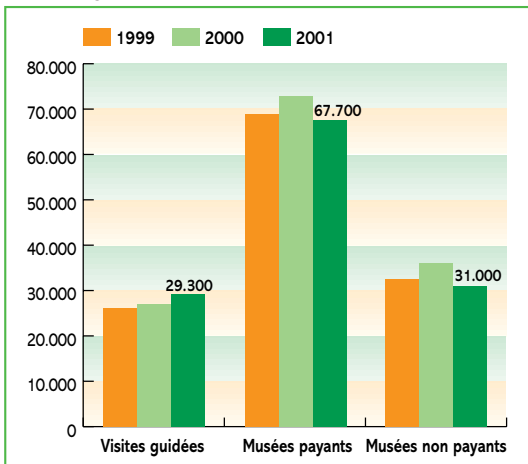
La **promenade et la randonnée** sont deux fois plus pratiquées dans les départements de Savoie et Haute Savoie que dans le reste de la France. La part des autres activités est sensiblement la même dans les deux départements alpins. Seules les visites de villes et de sites naturels sont plus pratiquées en Haute Savoie qu'en Savoie.

Méthodologie

Le **Suivi de la Demande Touristique des Français** est réalisé chaque mois auprès de 20.000 individus de la base de sondage de SOFRES. Cet échantillon est représentatif de la population des Français âgés de 15 ans et plus, et les résultats obtenus permettent d'extrapoler des volumes de séjours et de nuitées. Cette étude permet de dresser le profil et les pratiques des vacanciers séjournant en Savoie et Haute-Savoie, et de comparer leurs caractéristiques à celles réalisées en France durant la même période.

Été 2001 - Zoom Savoie

Visites guidées et musées

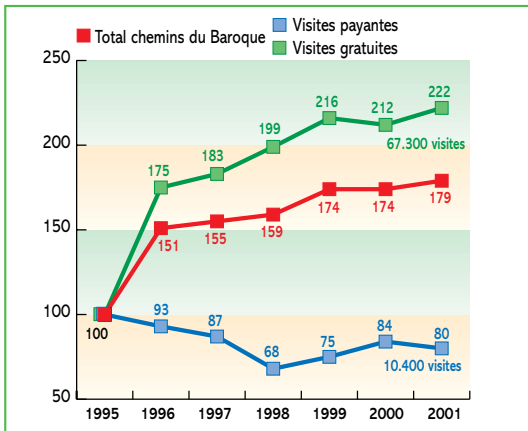


Source : enquête ATD

Nota : les chiffres recueillis concernent les principaux sites et musées du département (résultats non exhaustifs).

Chemins du Baroque - Eté 2001 : 77.700 visites

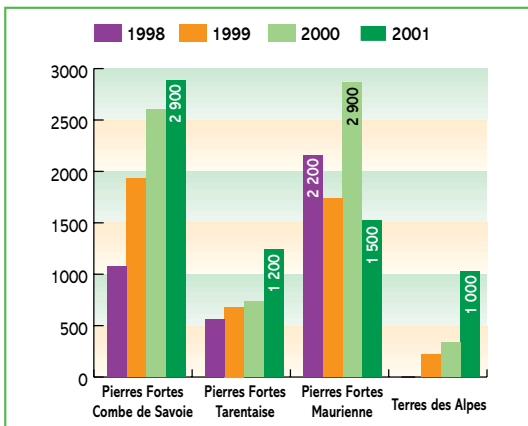
(Evolution en indice base 100 = 1995)



Source : FACIM

Visites payantes : total des visites guidées, circuits guidés et circuits concerts
Visites gratuites : accès libre aux églises baroques

Pierres Fortes de Savoie et Terres des Alpes Eté 2001 : 6.600 visites



Source : FACIM

Total des visites et circuits guidés, visites spectacles et circuits concerts.
- Pierres-Fortes (valorisation du patrimoine fortifié) : lancement du programme en 1997.
A noter en 2001, 1 spectacle de moins en Maurienne par rapport à 2000.
- Terres des Alpes (valorisation du paysage rural) : lancement du programme en 1999.

Région des lacs et de Chambéry - Bauges

FREQUENTATION

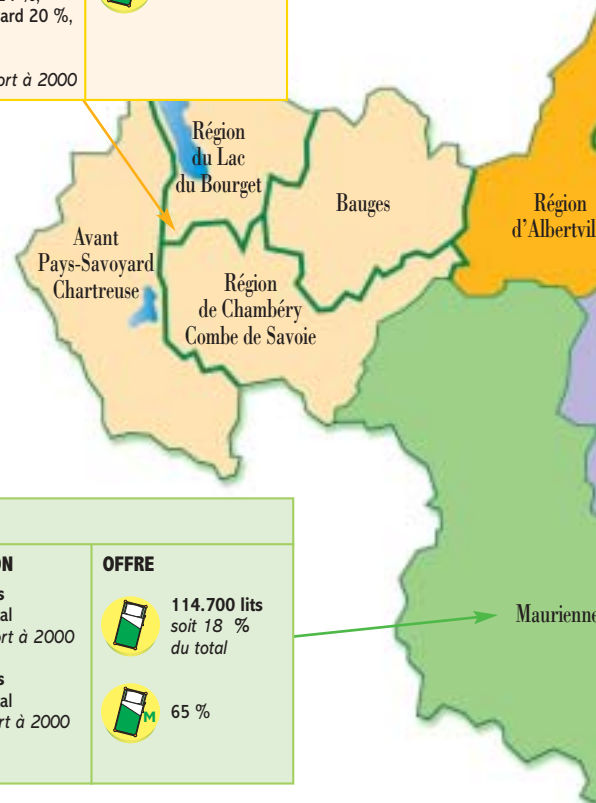
511.400 nuitées
soit 49 % du total
- 3 % par rapport à 2000

409.300 nuitées
soit 55 % du total
(Lac du Bourget 24 %, Avant Pays Savoyard 20 %, Bauges Combe de Savoie 11 %)
+ 11 % par rapport à 2000

OFFRE

88.500 lits
soit 14 % du total

55 %



Maurienne

FREQUENTATION

106.300 nuitées
soit 10 % du total
- 7 % par rapport à 2000

104.600 nuitées
soit 14 % du total
- 3 % par rapport à 2000

OFFRE

114.700 lits
soit 18 % du total

65 %

LÉGENDES : OFFRE TOURISTIQUE :



Capacité d'accueil touristique en nombre de lits
Source : A.T.D. Savoie au 1/5/2001



Part de l'hébergement marchand (sur le total de la capacité d'accueil touristique)
Source : A.T.D. Savoie au 1/5/2001

LÉGENDES : FRÉQUENTATION :



Fréquentation nombre de visites et évolution
Source : ATD-B

Savoie

FREQUENTATION

10.223.800 nuitées
- 1% par rapport à 2000

1.039.200 nuitées
+ 2% par rapport à 2000

746.800 nuitées
+ 7 % par rapport à 2000





OFFRE

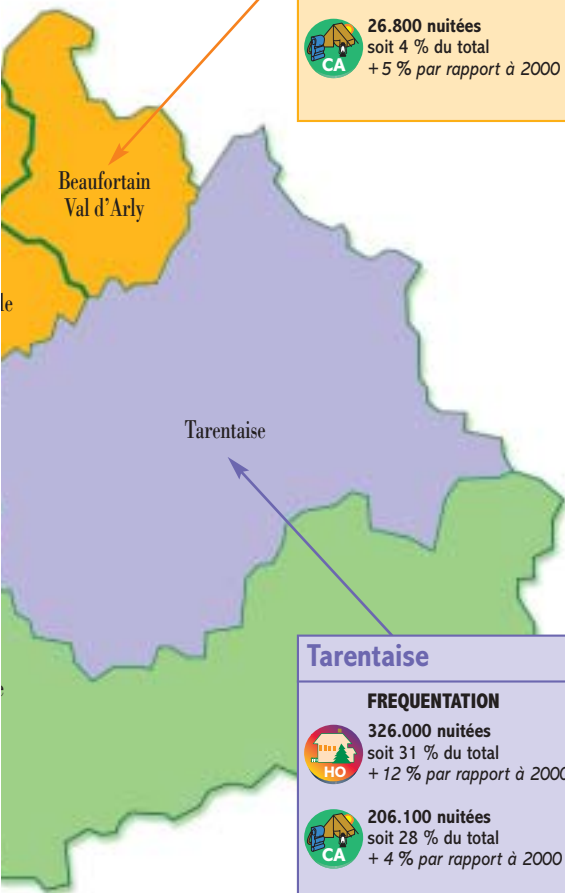
646.500 lits





71 %



Offre et fréquentation

Beaufortain - Val d'Arly Région d'Albertville	
FREQUENTATION	OFFRE
 95.500 nuitées soit 9 % du total + 4 % par rapport à 2000	 57.900 lits soit 9 % du total
 26.800 nuitées soit 4 % du total + 5 % par rapport à 2000	 65 %



Tarentaise	
FREQUENTATION	OFFRE
 326.000 nuitées soit 31 % du total + 12 % par rapport à 2000	 385.400 lits soit 60 % du total
 206.100 nuitées soit 28 % du total + 4 % par rapport à 2000	 78 %

QUENTATION :

tion touristique -
nuitées
n
ET F. MARCHAND

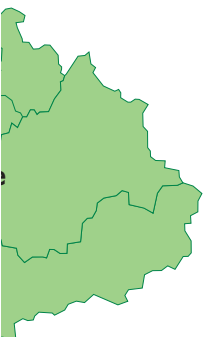


Hôtellerie
Nombre de nuitées
et évolution
Source : INSEE - Direction du Tourisme

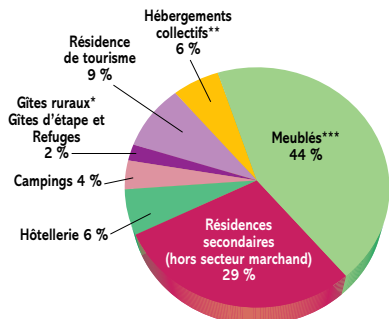


Campings
Nombre de nuitées
et évolution
Source : INSEE - Direction du Tourisme

oie



Répartition de la capacité d'hébergement

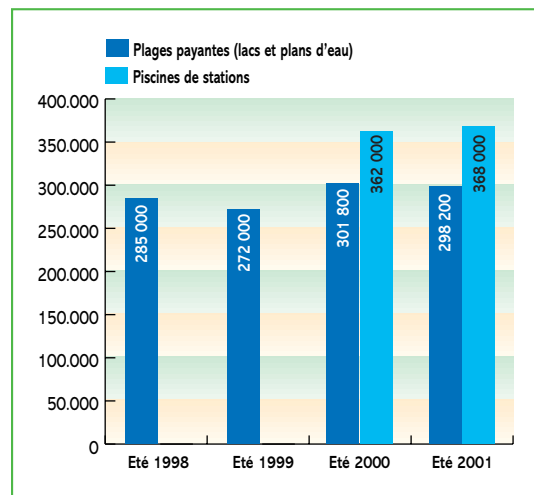


* comprend les gîtes privés, gîtes communaux, gîtes d'enfants et chambres d'hôtes.

** comprend les auberges de jeunesse, centres de vacances, maisons familiales et villages de vacances.

*** dont résidences secondaires commercialisées. (Estimation d'après les Offices de tourisme.)

Plages et piscines

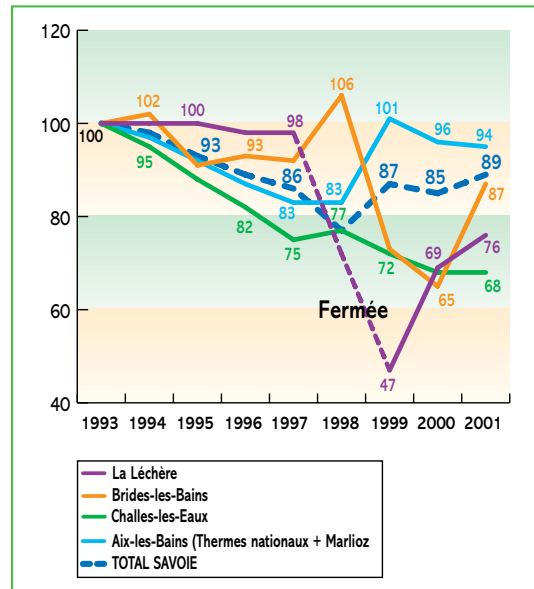


Source : SDISS/Enquête ATD

Nota : la fréquentation des piscines n'était pas observée avant 2000.

Thermalisme - Année 2001 : 62.600 cures

(Evolution comparée en indice Base 100 = 1993)



Source : SNET

Nota : La station de La Léchère était fermée en 1998 et partiellement ouverte en 1999.

Mode de lecture : si le total de cures s'élevait à 100 en 1993, il a diminué pour atteindre 89 en 2001.

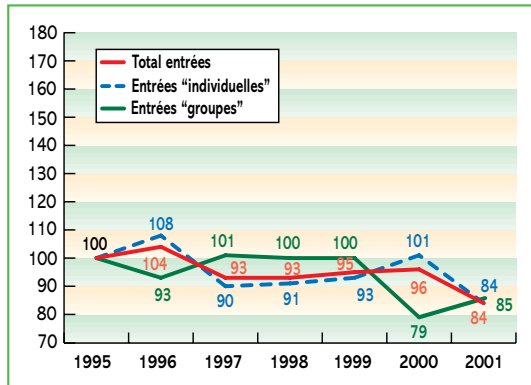
Été 2001 - Zoom Haute-Savoie

Fréquentation des sites touristiques

NB. Les graphiques ci-dessous présentent les évolutions en indice avec une base 100 en 1995.

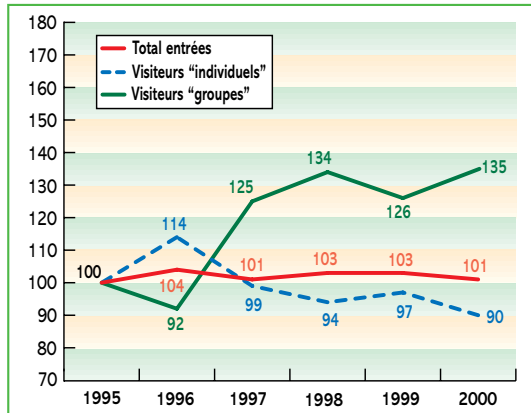
Exemple de lecture : si le total des entrées (pour les châteaux) s'élevait à 100 en 1995, il a diminué pour atteindre 84 durant l'été 2001.

Châteaux - Été 2001 : 77.400 entrées



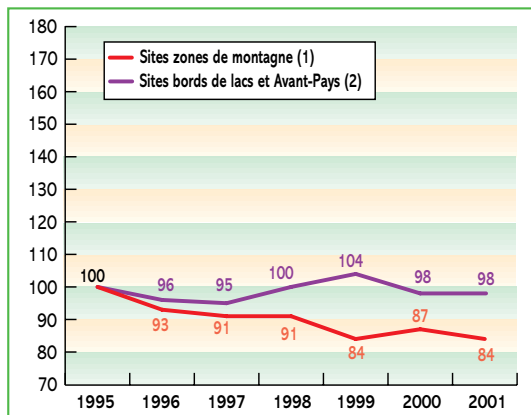
Source : Enquêtes ATD Haute-Savoie

Musées - Été 2001 : 237.000 entrées



Source : Enquêtes ATD Haute-Savoie

Sites de plein air - Été 2001 : 1.374.500 entrées



Source : Enquêtes ATD Haute-Savoie

1. Téléphérique de l'Aiguille du Midi, Téléphérique du Brévent, Chemin de Fer du Montenvers à Chamonix, Tramway du Mont-Blanc à Saint-Gervais.
2. Gorges du Fier, Gorges du Pont du Diable, Cascade Grotte Seythenex, Le Jardin des 5 sens, Les Jardins Secrets, Téléphérique du Salève, Gorges de la Diosaz.

Pays du Léman Vallée Verte/les Brasses

FREQUENTATION	OFFRE
2.391.000 nuitées +2% par rapport à 2000 (Pays du Léman seul)	92.000 lits soit 15 % du total
273.700 nuitées soit 15% du total +2% par rapport à 2000 (Pays du Léman +Vallée Verte+Les Brasses)	40%
243.100 nuitées soit 18% du total -10% par rapport à 2000 (Pays du Léman +Vallée Verte+Les Brasses)	

Albanais / Pays du Rhône Arve / Faucigny / Genevois

FREQUENTATION	OFFRE
non comptabilisée	52.200 lits soit 8 % du total
214.900 nuitées soit 12% du total +2% par rapport à 2000	29%
62.200 nuitées soit 5% du total +13% par rapport à 2000	

Lac d'Annecy

FREQUENTATION	OFFRE
non comptabilisée	54.500 lits soit 9 % du total
494.400 nuitées soit 27% du total +1% par rapport à 2000	56%
573.500 nuitées soit 43% du total +6% par rapport à 2000	

Aravis

FREQUENTATION	OFFRE
non comptabilisée	57.600 lits soit 4 % du total
105.400 nuitées soit 6% du total +6% par rapport à 2000	-28%
57.600 nuitées soit 4 % du total -28% par rapport à 2000	

LÉGENDES : OFFRE TOURISTIQUE :



Capacité d'accueil touristique en nombre de lits
Source : A.T.D. Haute-Savoie au 1/5/2001



Part de l'hébergement marchand (sur le total de la capacité d'accueil touristique)
Source : A.T.D. Haute-Savoie au 1/5/2001

LÉGENDES : FRÉQUENTATION :

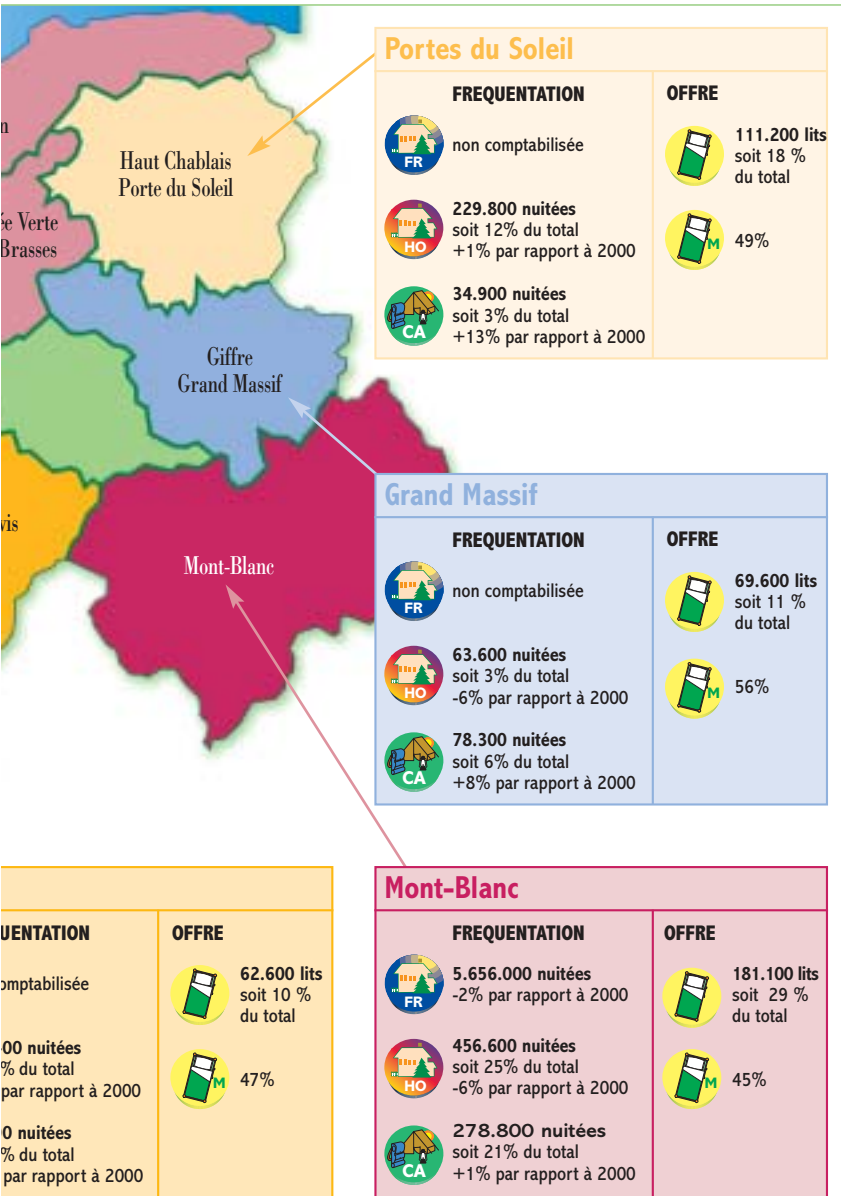


Fréquentation en nombre de visiteurs
Les estimations sont régionales : Pays du Léman, Arve-Faucigny-Genevois, Aravis
Source : ATD-B

Haute-Savoie

FREQUENTATION	OFFRE
14.553.000 nuitées +1% par rapport à 2000	623.200 lits
1.838.400 nuitées -1% par rapport à 2000	46%
1.328.400 nuitées stabilité par rapport à 2000	

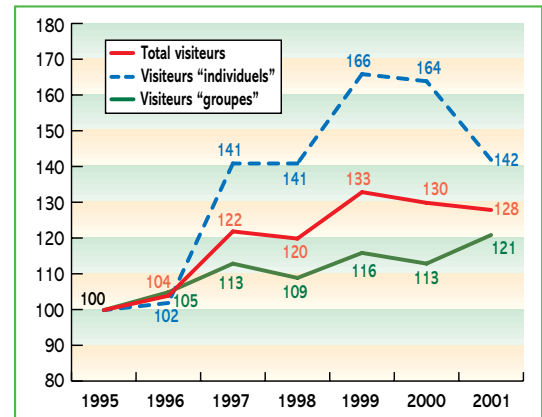
Offre et fréquentation



Autres indicateurs de fréquentation

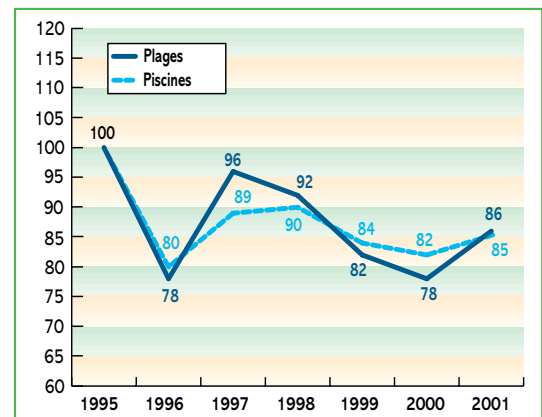
NB. Les graphiques ci-dessous présentent les évolutions en indice avec une base 100 en 1995 sauf pour le thermalisme (base 100 en 1993).

Visites guidées¹ - Été 2001 : 41.500 visiteurs



Source : Enquêtes ATD Haute-Savoie 1. Organisées par les Offices de Tourisme

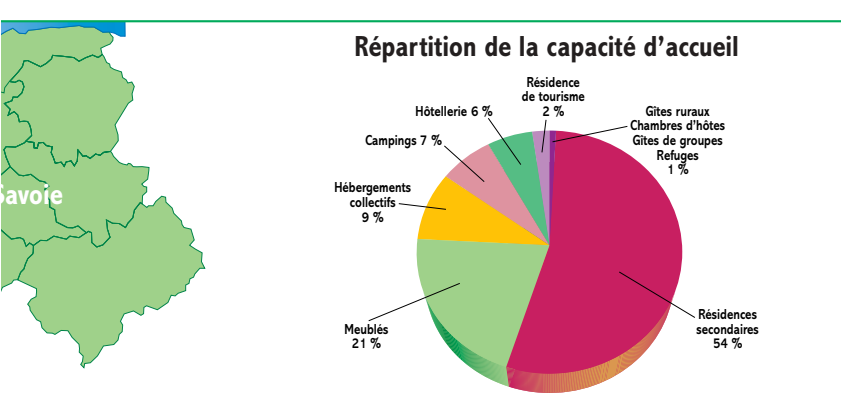
Plages payantes et piscines de stations Été 2001 : 920.500 entrées



Source : Enquêtes ATD Haute-Savoie

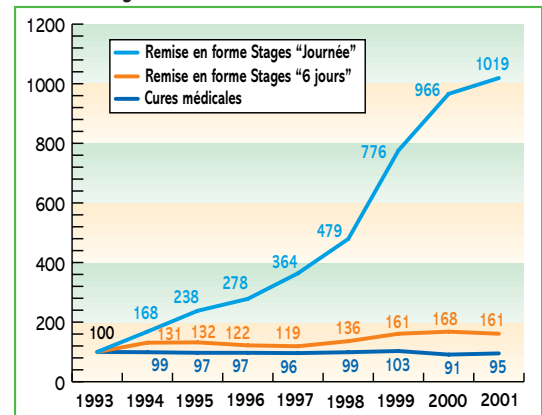


Savoie



Thermalisme et remise en forme

Année 2001 : 6.200 cures
et 7.400 stages de remise en forme



Source : Enquêtes ATD Haute-Savoie

Été 2001 - Repères

Savoie et Haute-Savoie : poids dans la fréquentation estivale de Rhône-Alpes

32 %

des nuitées totales Source : BET François Marchand

42 %

des nuitées dans l'hôtellerie Source : INSEE - Direction du Tourisme

29 %

des nuitées dans l'hôtellerie de plein-air Source : INSEE - Direction du Tourisme

62 %

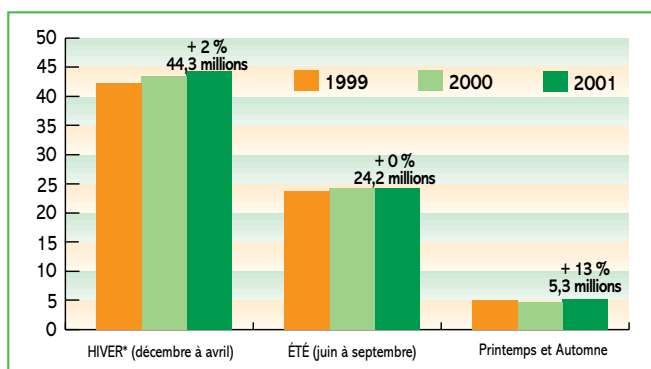
des nuitées dans les hébergements collectifs Source : INSEE - ORT

32 %

des nuitées dans les gîtes ruraux en centrale de réservation Source : INSEE - ORT - Relais des Gîtes

Savoie et Haute-Savoie : poids de l'été dans la fréquentation annuelle

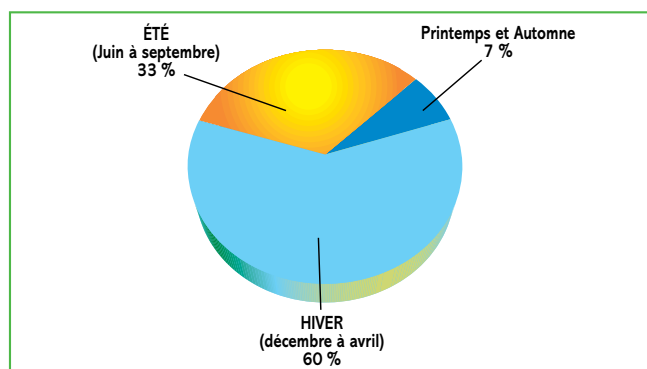
Nuitées 2001 en fonction des saisons



Source : BET François Marchand

* HIVER : Attention : il s'agit de la fréquentation touristique de l'ensemble des deux départements. La fréquentation du périmètre à neige de Savoie et Haute Savoie (massifs uniquement) s'élève à 39,5 millions de nuitées en 2000-2001.

Evolution des nuitées par saison



Source : BET François Marchand



Contact Observatoire :

Estelle JOUAN

Tél. : 04.79.85.92.12

Mail : estelle.jouan@cdt-savoie.fr

www.savoie-tourisme.com/actualites/stats.shtm

Agence Touristique de la Savoie

24, boulevard de la Colonne

73025 Chambéry cedex

Tél. 04 79 85 12 45 - Fax 04 79 85 54 68



Contact Observatoire :

Carole DUVERNEY

Tél. : 04.50.51.61.19

Mail : cduverney@cdt-hautesavoie.fr

www.hautesavoie-tourisme.com/Pro/Observatoire.F.html

Agence Touristique de la Haute-Savoie

56, rue Sommeiller - BP 348

74012 Annecy cedex

Tél. 04 50 51 32 31- Fax 04 50 45 81 99