



pro.savoie-mont-blanc.com

© OT Evian . Palais Lumière © G.Garofolin . Chambéry le Phare et le Manège

#savoieumontblanc



LE TOURISME D'AFFAIRES en Savoie Mont Blanc

Quelques indicateurs d'activité

■ Définition

Le **tourisme d'affaires** associe d'une part, le **tourisme** c'est-à-dire les déplacements (individuels ou organisés) et la consommation nécessaire aux personnes en déplacement (hébergement, restauration, accueil, transferts et parfois loisirs...) et d'autre part, une **fonction professionnelle** ou sociale. Les déplacements peuvent être individuels ou organisés.

Plusieurs secteurs sont concernés :

- **les congrès/conventions, séminaires/incentives** : réunions de personnes (de plusieurs horizons ou d'une seule entreprise) qui se rassemblent lors de manifestations à caractère professionnel pour échanger, débattre ou communiquer les résultats de leurs études, informer, former, motiver, lancer un produit... Ces réunions comportent une nuit minimum passée sur le lieu de l'événement et peuvent allier travail, détente et loisirs.
- **les journées d'études**, de travail, d'affaires... sans nuitée
- **les foires et salons**
- **les voyages d'affaires** effectués à titre individuel

■ Sources des données disponibles

De nombreuses structures interviennent dans l'organisation du tourisme d'affaires. Il n'existe pas une seule source de données, complète et homogène.

En Savoie Mont Blanc, 3 indicateurs sont disponibles :

- **Les nuitées d'affaires réalisées dans l'hôtellerie** sont estimées chaque année par l'enquête de fréquentation menée par l'INSEE auprès des hôtels de Savoie Mont Blanc (volume des nuitées d'affaires hôtelières).
- Pour appréhender **le poids des congrès, séminaires et journées d'études**, une enquête spécifique a été réalisée en 2014 par l'Observatoire Savoie Mont Blanc Tourisme auprès des centres et services congrès. Elle porte sur l'année 2013. Une partie de l'activité échappe à ces structures organisatrices.
- La fréquentation des **foires et des salons** est obtenue chaque année par une enquête de l'Observatoire SMBT auprès des organisateurs de ces événements.

■ Sommaire

Les nuitées d'affaires dans l'hôtellerie	p 2
L'activité des centres et services congrès	p 4
Les foires et salons	p 7

LES NUITÉES D'AFFAIRES DANS L'HOTELLERIE

Source : enquête hôtelière INSEE - DGE - Année 2015

1 915 100 nuitées d'affaires dans les hôtels de Savoie Mont Blanc en 2015

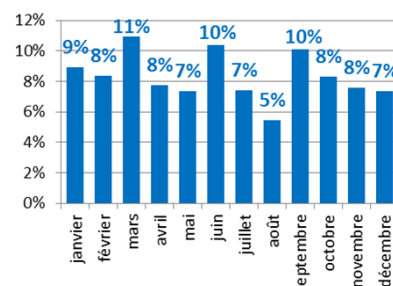
24% des nuitées hôtelières sont des nuitées d'affaires

1 915 100 nuitées d'affaires ont été enregistrées dans les hôtels de Savoie Mont Blanc en 2015. Elles représentent **24% des nuitées de l'hôtellerie**.

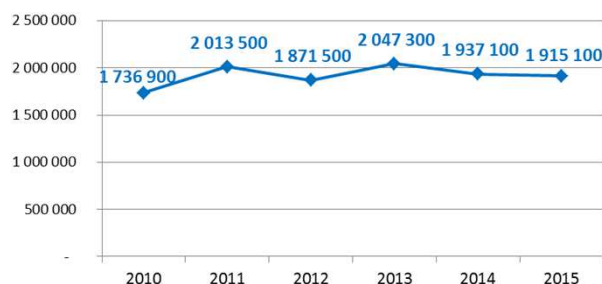
La fréquentation hôtelière du tourisme d'affaires est **régulière tout au long de l'année**. Le mois de Mars est un peu plus fréquenté avec 11% des nuitées d'affaires de l'année 2015, tandis que le mois d'Août, au cœur des vacances, l'est moins avec 6% des nuitées annuelles.

43% des nuitées d'affaires sont réalisées sur la saison d'hiver (de décembre à avril) et 32% l'été (de juin à septembre)

Répartition mensuelle des nuitées d'affaires dans l'hôtellerie de Savoie Mont Blanc année 2015

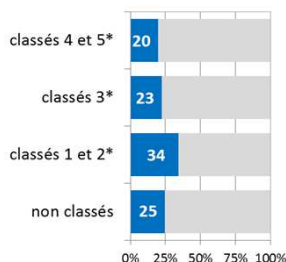


Evolution du volume de nuitées d'affaires dans l'hôtellerie de Savoie Mont Blanc depuis 2010



La fréquentation hôtelière du tourisme d'affaires en Savoie Mont Blanc suit une tendance à la hausse depuis 2010 (+10% de nuitées entre 2010 et 2015).

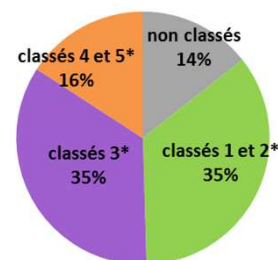
Part de la clientèle d'affaires dans les nuitées hôtelières par catégorie année 2011*



La clientèle d'affaires représente 34% des nuitées des hôtels classés 1 et 2 étoiles.

35% des nuitées d'affaires réalisées dans les hôtels de Savoie Mont Blanc, sont enregistrées dans des hôtels 1 et 2 étoiles.

Répartition des nuitées d'affaires par catégorie année 2011*



* Année 2011 car année 2015 incomplète

Quelques repères régionaux

Source : enquête hôtelière INSEE DGE - Année 2015

En région **Auvergne Rhône-Alpes** en 2015 :

- 9,6 millions de nuitées d'affaires enregistrées dans l'hôtellerie
- Soit 44% des nuitées hôtelières régionales
- 20% des nuitées d'affaires de la région Auvergne Rhône-Alpes sont réalisées en Savoie Mont Blanc.

Quelques repères nationaux

Source : enquête hôtelière INSEE DGE - Année 2014

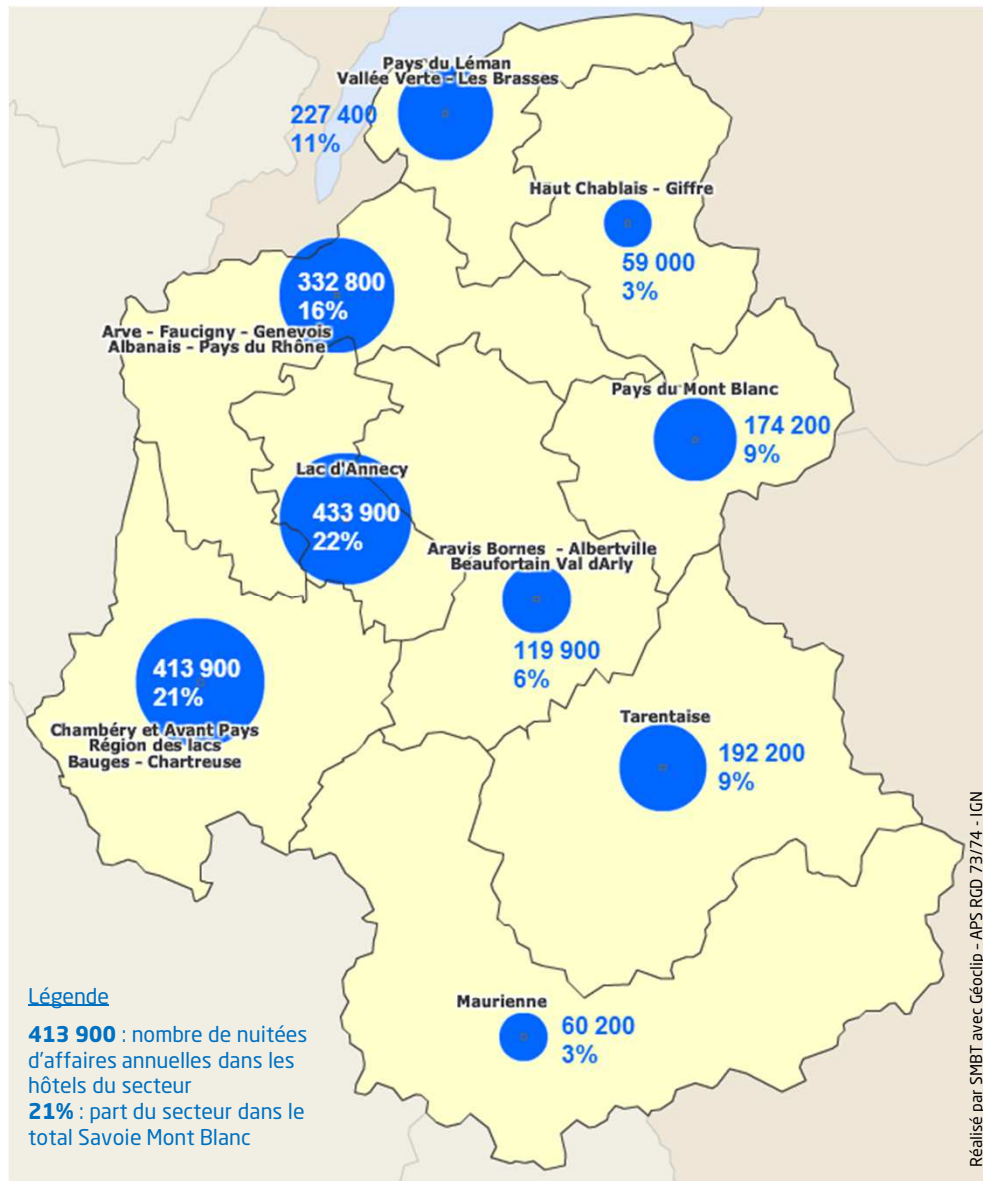
En France, en 2014 :

- 82 millions de nuitées d'affaires enregistrées dans les hôtels de France métropolitaine
- Soit 41% des nuitées hôtelières
- 2,4% des nuitées d'affaires sont réalisées en Savoie Mont Blanc

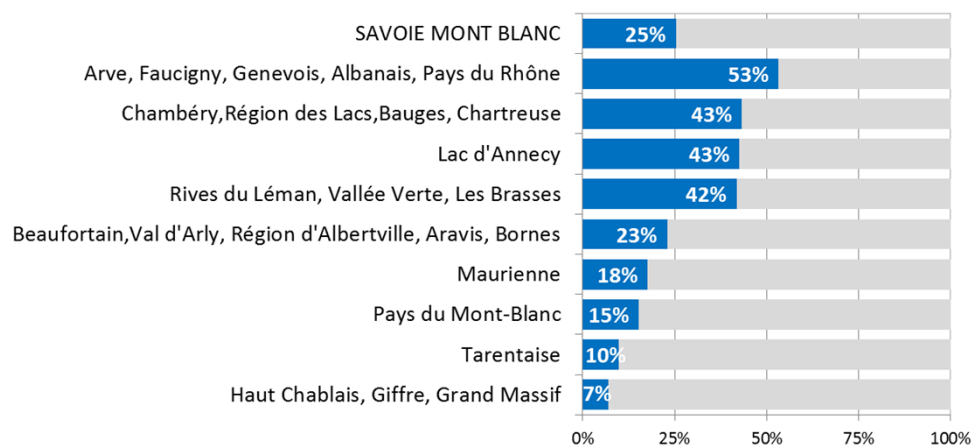
LES NUITÉES D'AFFAIRES DANS L'HOTELLERIE

Source : enquête hôtelière INSEE - DGE

Répartition par territoire des nuitées d'affaires dans l'hôtellerie de Savoie Mont Blanc année 2011



Part des nuitées d'affaires dans les nuitées hôtelières des territoires année 2011



L'ACTIVITE DES CENTRES DE CONGRÈS ET SERVICES CONGRÈS

Source : Enquête SMBT auprès des centres et services congrès - Année 2013

Congrès/séminaires

En moyenne, un événement de type « **congrès/séminaire** » génère :
162 participants
593 journées-participants
466 nuitées

26% des participants aux congrès/séminaires sont de **nationalité étrangère**

Journées d'études

En moyenne, un événement de type « **journée d'études** » génère :
95 participants
93 journées-participants

Ensemble des événements

52% des journées-participants aux congrès/séminaires sont réalisées dans les destinations congrès des « **Lacs** »

Juin concentre **37%** des journées-participants annuelles

Les résultats présentés sont issus des réponses de 16 centres de congrès et services congrès sur les 20 recensés en Savoie Mont Blanc, soit un taux de réponse de 80%.

MERCI AUX RÉPONDANTS !

- Aix les Bains : centre des congrès
- Aix les Bains : service congrès
- Annecy : service congrès
- Archamps : centre des congrès
- Chambéry : centre des congrès
- Chambéry : service congrès
- Chamonix : centre des congrès
- Chamonix : service congrès
- Courchevel : centre des congrès
- Courchevel : service congrès et hôtel Mercure
- Evian les Bains : centre des congrès
- Evian les Bains : service congrès
- Les Arcs : service congrès
- Méribel : service congrès
- Morzine : service congrès
- Tignes : centre des congrès

■ De nombreux événements de petite taille

Nombre d'événements

Les 16 centres et services congrès qui ont répondu, ont géré au cours de l'année 2013, **654 événements** dont **222 événements** de type « **congrès/séminaires** » et **432 événements** de type « **journée d'études** ».

Nombre de participants

Ces événements ont rassemblé au total **77 026 participants**. Les **congrès/séminaires** représentent **77%** du nombre de participants et les **journées d'études** **33%**.

Le **nombre moyen de participants** par événement est de :

- **162 participants par congrès/séminaire**
- **95 participants par journée d'études**

Les congrès/séminaires de petite taille sont nombreux puisque 50% d'entre eux comptent moins de 44 participants.

Nationalités des congressistes

74% des participants aux congrès/séminaires sont français et **26% étrangers**.

(item renseigné pour 9 répondants représentant 51% des participants aux congrès/séminaires ; donnée non renseignée pour les journées d'études).



L'ACTIVITE DES CENTRES DE CONGRÈS ET SERVICES CONGRÈS

Source : Enquête SMBT auprès des centres et services congrès - Année 2013

Durée des événements

Les **congrès/séminaires** en Savoie Mont Blanc, durent **en moyenne 3,2 jours** (Min 1,5 j ; Max 15 j) et 2,6 nuits.

La moitié d'entre eux durent plus de 3 jours et plus de 2 nuits (valeurs médianes).

Si la majorité des « **journées d'études** » durent en effet une journée (c'est le cas pour 93% d'entre elles), les autres durent ½ journée.

Journées-participants

Le **nombre de journées-participants** ☞ généré en 2013 a été de **171 813**.

Les **congrès/séminaires** représentent **77% des journées-participants** et génèrent en moyenne **593 journées-participants par événement**.

Une « journée d'études », génère en moyenne 93 journées-participants.

☞ Une **journée-participant** est un indicateur de fréquentation. Il correspond à la participation d'une personne à un jour de l'événement (congrès/séminaire ou journée d'études).

Exemple : un événement qui rassemble 100 participants pendant 2,5 jours, génère $100 \times 2,5 = 250$ journées-participants.

Nuitées

Le **nombre de nuitées** ☞ réalisées par les participants aux congrès/séminaires en 2013 est estimé à **103 425**.

Soit une moyenne de **466 nuitées par congrès/séminaire**.

Cet indicateur reflète également la dispersion des événements puisque la valeur médiane est de 102 nuitées (la moitié des congrès/séminaires génère moins de 102 nuitées).

☞ **Nuitées estimées** = durée de l'événement en nuits x nombre de participants

La valeur réelle n'est pas quantifiée. Elle est certainement supérieure car les participants de provenance lointaine viennent parfois la veille ou restent la nuit suivante, or ce volume n'est pas identifié.

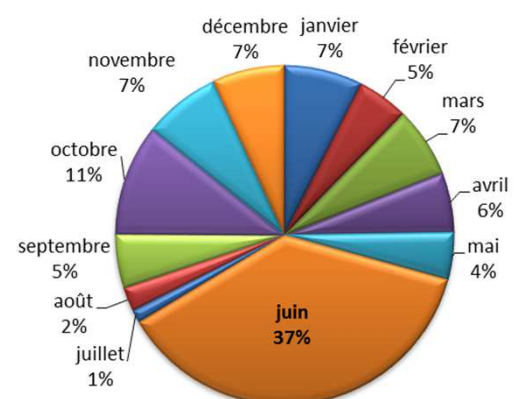
■ Juin et octobre : les mois les plus fréquentés

Juillet et août sont les **mois les plus calmes** de l'activité d'affaires, que ce soit en nombre d'événements (6% pour les deux mois) ou en volume d'activité (3% des journées-participants).

Si les autres mois connaissent une répartition assez homogène du nombre d'événements (entre 7 et 11% chacun), le mois de **juin** concentre à lui seul **37% des journées-participants de l'année**, le plus gros événement de la destination ayant lieu ce mois-là. **Octobre** est le second mois de l'année en termes de fréquentation d'affaires, avec **11%** des journées-participants.

Un zoom sur la fréquentation des « journées d'études » qui rappelons-le représentent 23% des journées-participants de Savoie Mont Blanc, montre une répartition différente, davantage concentrée sur les mois de décembre (20% des journées-participants de ce type d'événements), puis juin, février et novembre.

Répartition mensuelle des journées-participants en Savoie Mont Blanc (congrès/séminaires et journées d'études)

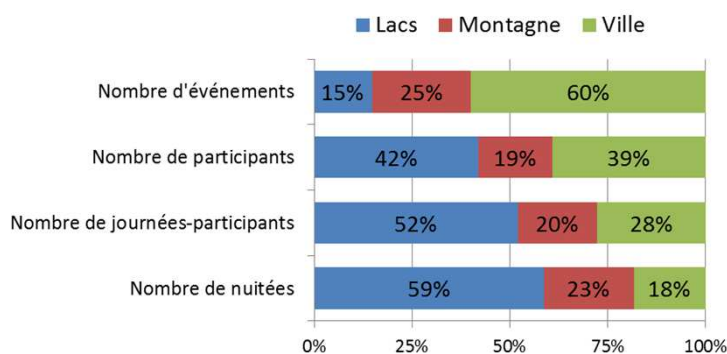


© Manu Reyboz - Centre B. Taillefer Les Arcs

L'ACTIVITES DES CENTRES DE CONGRÈS ET SERVICES CONGRÈS

Les bords de lacs* concentrent plus de la moitié de la fréquentation

Les destinations congrès des « villes » concentrent 60% des événements gérés en 2013 par les 14 centres et services congrès ayant répondu à l'enquête. Or, il s'agit à 78% de « journées d'études » générant pas ou peu de nuitées. Ce sont les destinations congrès situées aux bords des lacs qui concentrent 52% de la fréquentation (en journées-participants) et 59% des nuitées.



*Avertissement : pour effectuer cette analyse par secteur géographique, les centres et services congrès des villes situées en bord de lac, sont classés « Lacs » (c'est le cas des villes d'Annecy, Aix les Bains et Evian).



© Savoie Mont Blanc / Lansard - Aix les Bains et le Revard

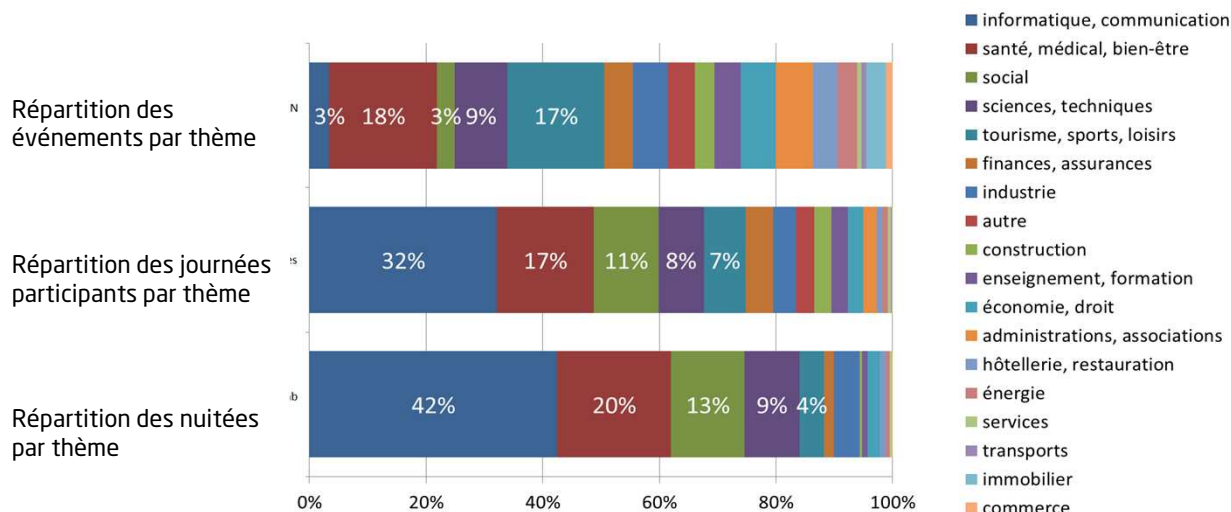
© OT Aix les Bains / François Fouger - Centre des congrès



Les secteurs de l'informatique/communication et de la santé/médical sont à l'origine de 42% des nuitées

Parmi les événements qualifiés*, **les thèmes** les plus représentés en 2013, relèvent de la santé, du médical ou du bien être pour 18% des événements ; 17% sont en lien avec le tourisme, les sports et les loisirs.

En termes de fréquentation, ce sont les secteurs de l'informatique et de la communication qui viennent en tête avec 32% des journées-participants et 42% des nuitées produites.



* cet item est exploitable pour 14 répondants, ce qui représente 40% des 654 événements de l'enquête, 84% des journées-participants et 88% des nuitées estimées.

NB : l'enquête n'a pas permis d'appréhender plus finement les retombées économiques du tourisme d'affaires en Savoie Mont Blanc. D'une part, le nombre de répondants à cette question est insuffisant (7 sur 16) ; d'autre part, pour ceux qui ont bien voulu répondre, il existe une très forte hétérogénéité. En effet, certains centres ou service congrès gèrent tout ou seulement une partie des événements. Aussi les chiffres d'affaires annoncés ne permettent pas d'établir des ratios moyens pour Savoie Mont Blanc car ils reflètent l'activité de chaque organisme.

L'ACTIVITE DES CENTRES DE CONGRÈS ET SERVICES CONGRÈS

Quelques repères nationaux sur les congrès

Source : Etude sur les retombées économiques de l'activité des congrès en France et en Ile de France - CCI de Paris - Synthèse - Décembre 2012

En 2011, la France a accueilli :

- 2 800 congrès (1000 à Paris Ile de France et 1800 en régions)
- 1,6 million de congressistes (50% à Paris IDF et 50% en province)
- La fréquentation moyenne d'un congrès est de 570 congressistes (800 à Paris ; 450 en province)
- 22% des visiteurs sont étrangers ; 48% sont français ne résidant pas dans la région du congrès ; 32% sont français originaires de la région
- La moitié des dépenses* du congressiste est consacrée à l'hébergement, un quart à la restauration. Le shopping constitue le troisième poste de dépenses (11 à 17%). Le reste des dépenses se répartit entre les visites, sorties, bien-être...et les frais de transport sur place.

En régions (hors Ile de France) en 2011 :

- La durée moyenne de séjour a été de 2,4 jours pour un congressiste français et de 3,2 jours pour un congressiste étranger
- Un étranger sur deux prolonge son séjour après le congrès, seulement un français sur trois
- Un français a dépensé en moyenne 170 euros par jour, 300 euros pour un étranger (transport compris)

* hors transport-acheminement

LES FOIRES ET SALONS

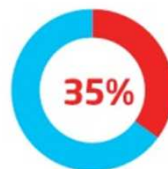
Source : Enquête SMBT auprès des organisateurs de foires et salons - Année 2014

■ Une activité qui participe à la dé-saisonnalisation de l'activité touristique en Savoie Mont Blanc

192 885 : c'est le nombre de visiteurs en 2014 des 11 foires et salons ayant répondu à l'enquête



63% des entrées des foires et salons ont eu lieu de **septembre à novembre**



35% des entrées des foires et salons ont eu lieu **d'avril à mai**

Mentions

Pour toute utilisation merci de citer les sources des données telles que mentionnées dans la publication, assorties de « Traitement Observatoire SMBT ».

Contact : observatoire@smbtourisme.com
<http://pro.savoie-mont-blanc.com>